



**Z veřejného zasedání  
Zastupitelstva Obce Záměl**

**22. zasedání Zastupitelstva obce v Záměli dne 13. června 2005**

**I/ZO bere na vědomí**

- a) Zprávu o činnosti obce
- b) Zprávu o čerpání a žádání dotací do naší obce

**II/Schvaluje**

- a) Rozšířený program 21. zasedání Zastupitelstva obce
- b) Souborné stanovisko ke konceptu územního plánu obce Záměl
- c) Prodej pozemku pp.č. 158/3 o výměře 172 m<sup>2</sup> panu Štefkovi za 20 Kč/m<sup>2</sup> a prodej pozemků pp.č. 1075/2 o výměře 278 m<sup>2</sup> a pp.č. 1029/2 o výměře 182 m<sup>2</sup> panu Langrovi za 10 Kč/m<sup>2</sup>
- d) Zamítnutí zpoplatnění vylepování plakátů

**23. zasedání Zastupitelstva obce v Záměli dne 12. září 2005**

**I/ZO bere na vědomí**

- c) Zprávu o činnosti obce
- d) Bezpečnostní situace v k.ú. Záměl

**II/Schvaluje**

- e) Smlouvu o nájmu a provozování kanalizace a ČOV s firmou AQUA RK, za podmínky nájem 1000 Kč a opravy do 40 000 Kč v režii nájemce.
- f) Mimořádná odměna ve výši 5000 Kč čistého pro pana Šklíbu a Jindráska za práci na ÚPO Záměl.
- g) Příspěvek na opravu kostela sv. Marka ve výši 34 tis. Kč.
- h) Oprava okapových žlabů a svodů na budově obecního úřadu v provedení titanžinek za 25 tis. Kč panem Krčmarikem
- i) Zapojení katastrálního území Obce Záměl do MAS Vyhlička.
- j) Příspěvek na činnost MAS Vyhlička ve výši 1500 Kč.
- k) Přesuny v rozpočtu viz. příloha.
- l) Podlimit žáků v naší škole v počtu 3 děti
- m) Volební řád školské rady
- n) Delegová Ing. Rozkota do školské rady
- o) Rozšíření těžby pískovce v lomu pana Sršně, dle přílož. Plánu

**III/Pověřuje**

- a) Paní starostku písemnou formou vyzvat provozovatele hospůdky VAGON k dodržování provozní doby a dodržování nočního klidu.

**Zpravodaj obce Záměl**

*Povoleno: MK ČR E 11920*

*Vydavatel: OÚ Záměl, 517 43 Potštejn*

*Šéfredaktor: Marie Trejtnarová*

*Technická příprava: Pavlína Pleslová*

## 24. zasedání Zastupitelstva obce v Záměli dne 24. října 2005

### I/ZO bere na vědomí

- Stanovení inventurních komisí
- Stanovení finanční kontroly
- Čerpání dotací

### II/Schvaluje

- Program schůze
- Příspěvek 1000,- Kč na publikaci o pomnicích
- Podlimit zvýšení režie na odvody mezd o 20 tis. Kč pro PO ZŠ a MŠ
- Sociální dávky p. Neugebauerová, Střílková, manž. Novotní a Němečkovi
- Nákup jednoho kontejneru na plasty
- Zproštění poplatku za TDO panu Markovi, Trejtnarovi
- Příjem dotace 120 tis. Kč na komunikaci u ZŠ a vlastní podíl dofinancování 300 tis. Kč
- Vymalování zastávek u rybníka a objednání zhotovení vylepovacích ploch u p. Kotyzy
- Příspěvek na neinvestiční náklady školy Mozaika v RK

### III/Pověřuje

- Paní starostku oslovením subjektu na zpracování studie pro realizaci kanalizace k bytovce a přílehlým pozemkům, zajištěním porostu u aut. zastávek
- Pana Jindráska napsáním článku do zpravodaje na téma „Akce čistá řeka“



### *Vážení spoluobčané, milí záměláci,*

pokusím se stručně zrekapitulovat poslední měsíce práce našeho zastupitelstva.

V září jsme obdrželi dotaci na projekt „Záměl v pohybu“. Mnozí jistě víte, že se jedná o zvelebení dolního hřiště, to jen pro ty nevědoucí. Na úpravách se podílelo i mnoho našich občanů brigádně, natíralo se, stavěly se mantinely, atd. V této době se již jen provádí drobné korekce a vyúčtování. Celkové náklady na projekt jsou plánovány na 110 000,- Kč z toho dotace krajská 77 000,- Kč.

Podařilo se nám získat od ŘSD vytápěné zrcadlo výměnou za zrcadlo obyčejné, které je umístěno na křižovatce u rybníka. Pan Vašátko dovolil umístit rozvaděč na jeho objekt a následně napojit. Náklady spojené s přívodem el. energie a instalací zatím platila Obec. Nicméně snažíme se jednat o přefakturování vzniklých nákladů. Touto cestou bych chtěla poděkovat za pochopení a vstřícnost kterou pan Vašátko prokázal při realizaci zmíněného zrcadla. V brzké době s ním uzavřeme smluvní vztah na toto zařízení.

Jak si mnozí jistě všimli, tak máme po vesnici umístěny nové cykloznačky, které jsou hrazeny z mikroregionu Orlice, také proto, aby projíždějící nezboudili. Na budově OÚ pan Krčmarik opravil dešťové okapy a svody, které byly již zcela nefunkční a leckde podmáčely budovu.

	<b>OZNÁMENÍ</b>	
<b>16. – 30. 12. 2005</b> Betlémy z kraje Orlických hor ve Velkém sále Společenského centra v Rychnově nad Kněžnou Výstava bude otevřena denně od 9 <sup>00</sup> – 12 <sup>00</sup> a 14 <sup>00</sup> – 17 <sup>00</sup> dne 24.12.05 mimořádně od 21 <sup>00</sup> – 24 <sup>00</sup> hod. a dne 25. a 26. 12. mimořádně od 14 <sup>00</sup> – 18 <sup>00</sup> hod. Vstupné 10 Kč a děti do 5 let zdarma		
<b>24.12. 2005</b> Půlnoční mše sv. v kostele sv. Marka v Záměli se bude konat ve 24 hod.		
<b>30. 12. 2005</b> Předsilvestrovský ohňostroj od 17.30 – 18.00 hod. na náměstí ve Vamberku bude hrát Vamberecká dechovka, novoroční zdravotce starosty, ohňostroj od 18.30 hod. klub Sokolovna kapela pana Dušana Kučery		



ZUBNÍ POHOTOVOST - ROZPIS SLUŽEB

11.03.	MUDr. Benešová R.	Tyršova 464, Dobruška	494 622 040
12.03.	MUDr. Beránek Jan	Komenského828,Tyniště	494 371 088
18.03.	MUDr. Beránková L.	Mírové nám. 88, Tyniště	494 371 783
19.03.	MUDr. Čapková Marie	Komenksého366,Doudleby	494 383 417
25.03.	MUDr. Domaňová I.	Pol. Rychnov nad Kn.	494 515 694
26.03.	MUDr. Dušková H.	Záhumenská445,Č.Meziříč	494 661 102
01.04.	MUDr. Handl J.	Panská 24, Rychnov n Kn.	494 531 955
02.04.	MUDr. Havlová M.	U Stadionu, Rychnov n/K	494 539 225
08.04.	MUDr. Hlavsová L.	Komenského 259, Kostece	494 323 958
09.04.	MUDr. Hrbačová E.	Na Trávniku 1232, Rychnov nad Kněžnou	494 532 330
15.04.	MUDr. Jažková M.	Komenského 481, Kostelec nad Orlicí	494 321 511
16.04.	MUDr. Kahlerová B.	J. Pitry 448, Opočno	494 667 123
17.04.	MUDr. Kašparová K.	Kvasiny 202	494 596 174
29.04.	MUDr. Kašparová D.	Voříškova 169, Vamberk	494 541 663
30.04.	MUDr. Kašparová H.	Smet. nabř. 334, Vamberk	494 501 711
01.05.	MUDr. Lehký B.	pol, Pulická 99, Dobruška	494 622 114
06.05.	MUDr. Louka Jan	R. Drejska 619, Dobruška	494 621 665
07.05.	MUDr. Maláková L.	poliklinika Rychnov n/Kn	494 515 696
08.05.	MUDr. Nentvichová E.	Michla 942, Dobruška	494 623 775
13.05.	MUDr. Plšková Ivona	Svatohavelská 266, Rychnov nad Kněžnou	494 534 841
14.05.	MUDr. Pokorná J.	Potštejn 317	494 546 544
20.05.	MUDr. Pokorná Věra	J. Pitry 448, Opočno	494 667 628
21.05.	MUDr. Příbylová Marta	Komnského 209, Častolovi	494 322 706
27.05.	MUDr. Příbylová Marta	Komnského 209, Častolovi	494 322 706
28.05.	MUDr. Ptačovská Eva	Komenského 481, Kostelec nad Orlicí	494 321 740
03.06.	MUDr. Seidlová Zdenka	Skuhrov nad Bělou 17	494 598 205
04.06.	MUDr. Skříčková Zdena	poliklinika Rychnov nad Kněžnou	494 515 695
10.06.	MUDr. Stejskalová V.	zdrav. Sted., Borohrádek	494 381 263
11.06.	MUDr. Sudová S., Pol.	Mírové nám. 88, Tyniště	494 371 031
17.06.	MUDr. Světlíková L.	Tyršova 515, Opočno	494 667 553
18.06.	MUDr. Šmídová A., pol.	Pulická 99, Dobruška	494 622 550
24.06.	MUDr. Štěpánová J.	Pol. Rychnov nad Kn.	494 515 692
25.06.	MUDr. Štulík Richard	Pol. Rychnov nad Kn.	494 515 693

Od nového roku se budě nově třídit nebezpečný odpad - tetrapaky- a to do kontejnerů s PT lahvemi. Prosím, vhadzujte upotřebené krabice do označených kontejnerů. Děkuji.

V polovině prosince jsme požádali o dotaci v rámci příhraniční spolupráce s Polskem. Projekt je zaměřen na mladé hasiče a nese název „ O putovní pohár hastrmánka Floriánka“ Podíl obce je 1/4. Požádali jsme o 150 000,- Kč. Uvidíme zda dotace dopadne. Smlouva s polskou stranou Gmina Převorno byla podepsána.

O dalších aktivitách mnozí víte z veřejných zasedání. Ti ostatní si mohou nalistovat usnesení, kde se dozví, co zastupitelé schvalovali na svých zasedáních. Jednalo by se o duplicitu.

Milí sousedé, zkusme se v tomto vánočním čase trošku zastavit a popřemýšlet o věcech na které během roku nemáme čas. Naši předkové toto uměli. Popustíme fantazii, advent byl vždy dobou očekávání a čekání na světlo. A to světlo ne ledajaké, neměnicí se příchodem tmavé noci, ale také které nezaniká, nemající počátku ani konce, ale jedná se o světlo jež je uloženo a chráněno v našem srdci. Dnes masová reklama útočící na naše smysly přesvědčuje, že potřebujeme věci, které ve skutečnosti nikdo z nás nutně ani nepotřebuje. Její rafinovanost je v umění přesvědčit. Ale je to to pravé štěstí? Budeme opravdu šťastnější, pokud si koupíme to či ono třeba s pomocí různých výpůjček? Není daleko větším pokladem a štěstím, že jsme zdraví, máme rodinu, děti, přátele, že žijeme v míru, že máme dosud jakž takž zachovalou přírodu...? Pokud Vás ani toto nepřesvědčilo, zkuste si zahrát hru, kterou doporučují moudří psychiatři k vyjasnění životních postojů. Stačí vzít do ruky tužku a papír. List papíru přeložíte, znovu a opět až máte 16 dílků, ty oddělíte. Postupně na ně napíšete 16 největších hodnot, které ve svém životě preferujete a na nichž Vám nejvíce záleží. /jmén osob, věcí, vlastností, atd. fantazii se meze nekladou/ Potom si dejte jednotlivé lístečky před sebe nápísem vzhůru a představte si, že se musíte jedné, z nějakého důvodu vzdát. Odeberte ji. Dále si představte, že i druhé jistoty se musíte vzdát, a též ji odeberte, nespěchejte! Odebírejte po zralé úvaze jeden papírek po druhém, až zbude jen jedna jistota, jedna jediná.. A zamyslete se, co uděláte proto, abyste ji neztratili. A neztratili i tu předposlední a předpředposlední a jaké že to vlastně máte štěstí, že právě tyto hodnoty dosud máte. Jedná se jen o hru...?

Přeji Vám všem aby na posledním papírku byla napsána LÁSKA a abyste si ji užili ve všech jejích podobách !

Také počátkem ledna roku 2006 by naši obec měli navštívit Tři králové se svými kasičkami . Věřím, že budete opět štědrí a přispějete do sbírky nějakou tou korunou, jako roku letošního. Určitě Vaše dary udělají radost potřebným. Děkuji dárcům v předstihu.

Krásné a požehnané Vánoce, pravé štěstí bez pozlátka ať Vás provází celým příštím rokem

*Marie Trejtnarová, starostka*



## Zpráva o činnosti základní a mateřské školy



Máme za sebou několik týdnů výuky v novém školním roce. Než ale začal, ve škole se nezažalo. Přes prázdniny byla vymalována jedna třída, všechny chodby a sociální zařízení. Pravidelně se maluje každý rok i kuchyň. Nejinak tomu bylo i letos. Vše se zvládlo v prvních červencových dnech, takže na úklid zbylo dost času.

Během letních měsíců došlo k personálním změnám. Ve školní jídelně požádala o rozvázání pracovního poměru z důvodu stěhování paní kuchařka Jaroslava Janečková. Patří jí dík za odvedenou práci a přání hodně štěstí a klidu v novém bydlišti ve Slatině nad Zdobnicí. Paní Janečkovou nahradila paní Lenka Sedláčková, která již ve škole několikrát zastupovala za nemocné zaměstnankyně. Situaci ve škole zná. Je vyučena v oboru a splňuje všechny podmínky k výkonu požadované práce. Zůstane tu po dobu mateřské a rodičovské dovolené kmenové zaměstnankyně Lucie Příhodové.

K další změně došlo v mateřské škole. O rozvázání pracovního poměru dohodou požádala paní školnice Jaroslava Kotyzová a bylo jí vyhověno. Z důvodu nižšího počtu strážníků došlo ke zrušení úvazku pomocné kuchařky paní Pišlové, která převzala zkrácený pracovní úvazek školnice v mateřské škole. Nebyla tedy přijata žádná nová pracovní síla.

Nový školní rok byl zahájen 1. září 2005. Do prvního ročníku nastoupila tři děvčata: Lucie Hynková, Iveta Kotyzová a Nikola Višková. Do školy je přišli doprovodit rodiče, kteří své dcery zapsali do školní kroniky pro vzpomínku na tento slavnostní den. Holčičky dostaly medaili a upomínkový list. Všichni žáci byli přivítáni i paní Marií Sršňovou za sociální komisi a paní starostkou Marií Trejtnarovou. Rozdělení žáků do tříd zůstalo stejné jako loni. V I. třídě jsou spojeni žáci 1., 2. a 3. ročníku. Třídní je paní učitelka Vendula Krejcarová. Ve II. třídě se spolu učí žáci 4. a 5. ročníku. Třídní je paní učitelka Lucie Felcmanová. O děti ve školní družině se stará paní vychovatelka Ivana Kotyzová.

První dny rozkoukávání už máme za sebou a nastává každodenní práce. Byl zahájen plavecký výcvik v Dobrušce. Žáky čekalo deset lekcí výuky různých plaveckých stylů. Ti nejodvážnější si mohli vyzkoušet i skok z třímetrového prkna. Plavecký výcvik byl nabídnut i předškolákům. Takže jsme s sebou přibírali čtyři budoucí prvňáčky a každé úterý udivovali paní cvičitelky v plavecké škole, jaké jsou v Záměli šikovné děti.

V pondělí 19. září jsme se vypravili do Rychnova nad Kněžnou na výstavu akvarijních ryb. Děti si pozorně prohlédly všechna akvária a nestačily se divit, jaké množství rybiček různých tvarů, velikostí i barev lze chovat. Prohlédly si několik exponátů pavouků a hadů.

bytových potíží vede k odkládání sňatků i stále se rozšiřující rejstřík záznamů mladých lidí: podnikání, cestování, možnosti dlouhodobých pobytů v zahraničí, profesní kariéra atd. Je velmi pravděpodobné, že tyto uvedené vlivy budou působit i v budoucnosti, a zvyšování průměrného věku snoubenců bude v našem kraji pokračovat i nadále.

období	2003	2002	2001	2000
Věk mužů ženichů při prvním sňatku	28,3	27,9	27,5	26,9
Věk (nevěst) při prvním sňatku	25,8	25,3	25,0	24,4

## ZUBNÍ POHOTOVOST - ROZPIS SLUŽEB

*ordinační hodiny : sobota , neděle , svátek 08,00 - 12,00 hod*

01.01.	MUDr. Příbylová Marta	Komnského 209, Častolovi	494 322 706
07.01.	MUDr. Ptačovská Eva	Komenského 481, Kostelec nad Orlicí	494 321 740
08.01.	MUDr. Seidlová Zdenka	Skuhrov nad Bělou 17	494 598 205
14.01.	MUDr. Skříčková Zdena	poliklinika Rychnov nad Kněžnou	494 515 695
15.01.	MUDr. Stejskalová V.	zdrav. Sted., Borohrádek	494 381 263
21.01.	MUDr. Sudová S., Pol.	Mírové nám. 88, Tyniště	494 371 031
22.01.	MUDr. Světlíková L.	Tyršova 515, Opočno	494 667 553
28.01.	MUDr. Šmídová A., pol.	Pulická 99, Dobruška	494 622 550
29.01.	MUDr. Štěpánová J.	Pol. Rychnov nad Kn.	494 515 692
04.02.	MUDr. Štulík Richard	Pol. Rychnov nad Kn.	494 515 693
05.02.	MUDr. Šťastná L.	středisko Rokytnice v Orlických horách	494 595 292
11.02.	MUDr. Tancurinová J.	poliklinika Rychnov n Kn.	494 515 697
12.02.	MUDr. Tomanová L.,	Mírové nám. 88, Tyniště	494 542 102
18.02.	MUDr. Tůmová Věra	J. Pitry 344, Opočno	494 667 154
19.02.	MUDr. Vavříčková H.	Mírové nám. 88, Tyniště	494 371 782
25.02.	MUDr. Veselská R.	Mírové nám. 88, Tyniště	494 371 781
26.02.	MUDr. Vyčítalová M.	dr. Lutzova 244, Vamberk	494 541 757
04.03.	MUDr. Zdeňka Jiří	Kvasinská 129, Solnice	494 596 732
05.03.	MUDr. Bahník Fr.	Třebízského 799, Kostelec nad Orlicí	494 323 152

## Oblast služeb pro rodinu, děti a mládež



### Oblast služeb pro rodinu, děti a mládež:

Mateřské centrum JÁJA, MŠ Čtyřlístek, Mírová 1487, Rychnov nad Kněžnou  
tel. 494 531 836, e-mail: locker@vosrk.cz

Pedagogicko-psychologická poradna, Javornická 1501, 516 01 Rychnov n Kn.  
(6.00 – 14.30 hod.), tel.: 494 535 476, e-mail: ppprychnov@seznam.cz

Základní škola MOZAIKA, U Stadionu 1166, 516 01 Rychnov nad Kněžnou  
(7.00–17.00hod.) tel.: 494 534 611, mail:jirina.randakova@mazaika.rychnovnk.indos.cz

### Oblast služeb pro občany v krizi

EMAUZY ČR, Ekologická 10, Rychnov nad Kněžnou  
tel.: 494 534 580, fax: 494 531 961, e-mail: emauzy@atlas.cz

Komu poskytujeme služby: lidé bez domova, propuštění vězni, lidé na okraji společnosti

## Statistický úřad

Pokud sledujete počty živě narozených dětí mimo manželství Královéhradeckém kraji vždy v 1. čtvrtletí, trvale stoupá jejich počet od r. 2002, tejně tak se významně zvyšuje podíl živě narozených mimo manželství k celkovému počtu živě narozených dětí. K rozhodnutí přivést na svět dítě při neuzavřeném manželství rodičů vede měnící se životní styl mladých lidí. Stále lze zaznamenávat klesající počty sňatků. Mladí lidé již dnes nepreferují legalizaci svých partnerských vztahů touto formou. V souvislosti s měnícím se životním stylem je zde i stále se zvyšující počet žen „samoživitelek“. Tyto jsou ekonomicky, profesně a existenčně dostatečně silné a samostatné. A přes to, že nežijí trvale v žádném silném partnerském vztahu, mají touhu mít a vychovávat své děti.

Sledované období vždy 1. čtvrtletí	2005	2004	2003	2002
Počet narozených mimo manželství	384	340	319	256
Podíl narozených mimo manželství k celkovému počtu narozených	28,8%	27,1%	26,6%	21,2%

Pokud se již mladí lidé rozhodnou uzavřít manželství, odkládají sňatek na pozdější časové období. I k tomuto rozhodnutí jsou mladí lidé – novomanželé vedeni komplexem ekonomických, sociálně psychologických jevů, vznikajících v současném procesu obměny české společnosti. Vedle obvyklých ekonomických a

V úterý 20. září se konala úvodní schůzka rodičů v mateřské škole. Rodiče byli seznámeni s režimem dne, organizačním řádem a se směrnici o poplatcích. Souhlasili s návrhem paní učitelky, aby si děti po obědě ve školce čistily zuby. Uvidíme, jestli se nám podaří upevnit tento potřebný návyk u našich nejmenších.

V dalších dnech jsme navštívili divadelní vystoupení v naší mateřské škole a v Městském klubu ve Vamberku. Žáci 4. a 5. ročníku se vydali do hradecké hvězdárny, aby si doplnili své nově nabyté vědomosti z přírodovědy. O exkurzi je zmínka v jiné části Zpravodaje.

Během měsíce listopadu proběhla ve škole sbírka balíčků pro neziskovou organizaci ADRA. Již třetím rokem se účastníme akce „Děti dětem“. Letos bylo připraveno udělat radost chudým dětem v konflikty postižených zemích patnáct vánočně zabalených dáreků. Děkujeme za pomoc všem, kteří se sbírky zúčastnili.

Ve čtvrtek 22. září se konala rodičovská schůzka ve škole. I zde byli rodiče seznámeni s organizačním a školním řádem a se směrnici o poplatcích za školní družinu. Nejdůležitějším bodem programu bylo seznámení rodičů s volebním řádem a s pravomocemi školské rady. Na příští schůzce, která se konala ve čtvrtek 1.12., zvolili ze dvou kandidátů jednoho zástupce. Školská rada bude trojčlenná a skládá se z jednoho jmenovaného zástupce zřizovatele, jednoho voleného zástupce z pedagogických pracovníků a jednoho voleného zástupce z řad rodičů.

### (1) Školská rada

- vyjadřuje se k návrhům školních vzdělávacích programů a k jejich následnému uskutečňování,
- schvaluje výroční zprávu o činnosti školy,
- schvaluje školní řád, ve středních a vyšších odborných školách stipendijní řád, a navrhuje jejich změny,
- schvaluje pravidla pro hodnocení výsledků vzdělávání žáků v základních a středních školách,
- podílí se na zpracování koncepčních záměrů rozvoje školy,
- projednává návrh rozpočtu právnické osoby na další rok, vyjadřuje se k rozboru hospodaření a navrhuje opatření ke zlepšení hospodaření,
- projednává inspekční zprávy České školní inspekce,
- podává podněty a oznámení řediteli školy, zřizovateli, orgánům vykonávajícím státní správu ve školství a dalším orgánům státní správy.

Výsledky voleb, které se konaly ve čtvrtek 1.12.2005 v budově školy: Z řad oprávněných voličů zákonných zástupců byl zvolen pan Oldřich Nermaň, za pedagogické pracovníky byla zvolena paní Lucie Felcmanová. Zřizovatelem byl jmenován pan Ing. Miroslav Rozkot.

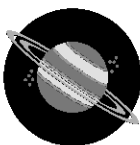
Máme před sebou spoustu úkolů. A já přeji všem žákům i jejich paním učitelkám hodně sil do společné práce.

*Jindra Müllerová ředitelka ZŠ a MŠ Záměľ*





## Výlet do hvězdárny



Ve středu 30.11.2005 jsme se vydali na cestu do Hradce Králové. Mnohé z dětí 4. a 5. ročníku jely vlakem po velmi dlouhé době a na samotné cestování se možná těšily více než do hvězdárny. Byly zvědavé, kolikrát a kde budeme přestupovat, ale při cestě se jinak chovali se jako zkušení cestující.

Na hlavní nádraží jsme přijeli na minutu přesně a měli jsme tak dost času na "okružní jízdu městem" novým trolejbusem. Řádně jsme si označili jízdenku a už jsme se dívali, co všechno v Hradci objevíme. Projížděli jsme okolo Obřího akvária, míjeli jsme soutok Labe a Orlice, Fakultní nemocnici či výrobu klavírů značky Petrof.

Z konečné zastávky trolejbusu Nový Hradec jsme se vydali na delší procházku směr hvězdárna. Měli jsme krásný výhled na celý Hradec a děti hlavně zajímalo, jestli spatří tolik známá "lízátka", která ční do ohromné výšky nad Všesportovním stadionem.

Ve hvězdárně jsme měli velké štěstí, protože jsme nebyli spojeni s další skupinou návštěvníků. Měli jsme tak možnost si všechno prohlédnout pěkně zblízka.

Nejdříve jsme mohli oči nechat na otočném modelu Slunce, Měsíce a Země, kde jsme názorně viděli, co kolem čeho obíhá a proč že máme v zimě kratší dny, proč trvá polární den a noc půl roku a spoustu dalších zajímavostí. Pak jsme vešli do menšího "kinosálu", kde nám promítli, jak jednotlivé planety ve skutečnosti vypadají, či jak mohutné jsou erupce na naší nejbližší hvězdě - Slunci. Co Vám mám povídat, ani jsme nedutali, jak to bylo ohromně zajímavé. Po tomto promítání vedly naše kroky k dalekohledu, který je nepoměrně větší než ten, který mívají děti doma. Stačilo stisknout tlačítko a kopule střechy se začala otvírat... Škoda jen, že Slunce zrovna zakryly mraky. Nemohli jsme tak pozorovat, co udělá okulár s kouskem papíru, pokud na něj sluníčko zasvítí.

Nejvíce našich obdivných pohledů si získalo planetárium. Jen považte - mít nad hlavou noční oblohu s hvězdami tak, jak je vidíme v různých ročních obdobích. Pozorovali jsme západ Slunce, Měsíc a ostatní planety a s pomocí pana průvodce jsme objevili řadu souhvězdí. Prohlídku hvězdárny jsme zakončili u kyvadla, které směřuje do středu Země. Po chvilce strpení jsme si ověřili, že se naše planeta opravdu otáčí.

Na závěr prohlídky měly děti možnost zakoupit si pár suvenýrů, které jim budou připomínat tento báječný výlet.

Cestou zpět do Záměle jsme byli příjemně unavení a hlavně bohatší o nové poznatky a zkušenosti. V Doudlebských se děti setkaly se svými staršími kamarády

Vysoký obsah cukrů v medu má samokonzervační účinky. I přesto je nutné dodržovat určitá pravidla skladování. Med skladujeme výhradně v uzavřeném obalu (sklo, keramika aj.) v suché tmavé místnosti, při teplotě kolem 15°C a relativní vzdušné vlhkosti 60%. Negativně působí přímé sluneční paprsky. Tuzemský med je vysoce kvalitní a jeho význam po této stránce není u nás ještě doceněn. Zejména květový med je vhodný jako velmi hodnotný doplněk dětské výživy.

### *Neúprosný čas.*

O času bychom mohli pochopitelně uvažovat každý den, zkrátka kdykoliv v roce. Obvyklejše to děláme právě kolem Nového roku. Je to předěl, kdy se díváme zpět, ale i kupředu.

Můžeme se dívat na oslnivé světlice a rachejtle v novoroční noci, to však nestačí. K nebi je také možno hledět v klidné zářivé noci. Tak jak to dělali mágové, mudrci z Východu, až objevili neznámou hvězdu. Protože znali hebrejské posvátné knihy, vydali se na cestu, až se jim podařilo najít Betlém a v něm malé dítě v jeslích. Kdo si nechá hvězdné nebe „zatemnit“ rejem rachejtlí, může často skončit jako ten Honza v pohádce, který za svou sedmiletou službu dostal hromadu zlata. Cestou domů ji směnil za koně. To se mu pak uhánělo! Protože měl hlad, nechal si poradit a vyměnil koně za krávu, od které měl sice dostatek mléka, ale to mu brzy přestalo chutnat. I vyměnil krávu za prasátko, to pak za husu, až skončil u jehly, kterou ztratil v příslovečné kupce sena. Přesně takovým způsobem může mnohý z nás prohospodařit vzácný dar času, který je každému z nás vyměřen.

Ale lze prohospodařit také něco jiného než je čas - lidskou tvář. V Miláně se nachází světoznámá freska Leonarda da Vinci Poslední večeře Páně. Pro kresbu Kristovy tváře si umělec jako model vybral mladíka, který ho upoutal svým ušlechtilým zjevem. Téměř celý rok pak umělec pracoval na skicách apoštolů. Když měl namalovat zrádce Jidáše, dlouho dlouho pátral po tváři, která by nesla známky mravního rozkladu. Konečně našel ve špinavé předměstské hospodě to, co potřeboval. Jaké bylo jeho překvapení, když se mu během malování přiznal, že mu před časem stál jako model pro tvář Krista.

Co mohlo za pouhý rok zatemnit a znetvořit tvář tohoto mladíka natolik, že ho umělec nepoznal? Nejspíš to, že se jeho oči začaly dívat jiným směrem a jeho srdce hledalo naplnění na jiných cestách než dříve. Do lidské tváře se totiž zpravidla vepíše to, čím člověk naplňuje své srdce.

Jak říká básník: „Jdeme tím směrem, kterým se díváme. Kdo hledí vzhůru, směřuje vzhůru, kdo hledí směrem opačným, klesá dolů“. Volant svého života máme ve vlastních rukou a jenom na nás samotných záleží, kterým směrem se budeme dívat. Nejen na Nový rok musíme konat volbu. Jet směrem dolů je sice lákavé, jde to samo, ale je to podezřelé. A proto nezbyvá si přát: Do nového roku vždy vzhůru! /Z knihy Jana Rybáře Musíš výš 2004/

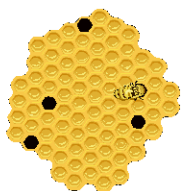
Atlas lidského těla (Weston), Dějiny českých zemí (Čornej), Svět ryb (Pospíšil Otto), Slavné korunovační klenoty (Smoláková), Jak přežít (Stilwell), Jak se orientovat v přírodě, Karate kata (Šebej), Abeceda zahrádkáře (Greenwood), Antarktida (Messner), Severní Amerikou (Chvojka), Aljaška (Šimánek), Dobrodružné hry v přírodě (Neumann), Plánování zahrady (McHoy), Naši ptáci, Kanada Divočinou severu, Hledání ráje (Můj život s Gpardy), Etnologie biologie chování zvířat, Co bych měl vědět o světě kolem nás, Atlas ryb, obojživelníků a plazů, Pod oblohou jižního kříže, Přírodní léčiva, Přírodní péče o zdraví, Svět poznání v kostce, Hry pro kluky a holky, Velký atlas živočichů, Říše zvířat, Velká rodinná encyklopedie, Oceán, Zvířata, Země, Potraviny, Velká kniha hry v místnosti, Ilustrovaná encyklopedie pro děti (Březinová), Ilustrované dějiny světa, Školní atla světa,

**SCI-FI:** Blízká setkání čtvrtého druhu (Bryan)

**Detektivky:** Stopařka (Cobb)

Dětem přeji pěkné prázdniny, bohatého Ježíška. V novém roce 2006 přeji všem hodně zdraví, spokojenosti a úspěchů.

*Za knihovnu Pavlína Pleslová*



## Znáte tajemství medu?

**Rozlišit med světlý a tmavý dokáže každý, ale víte že**

....

Květové medy mají většinou světlejší barvu. Jsou snadno stravitelné díky vyššímu obsahu glukózy (hroznového cukru) a fruktózy (ovocného cukru), a tím vhodné jako vysoce hodnotný doplněk výživy dětí, rekonvalescentů, sportovců aj. Obsahují pylová zrna rostlin, na kterých včely sbírají nektar a obohacují tím med o významné látky přírodního charakteru s povzbuzujícími účinky (rostlinné hormony, éterické oleje, aromatické látky). Květové medy krystalizují zpravidla dříve než medy lesní. Krystalizace květových medů je způsobena většinou vyšším obsahem glukózy, která má specifickou vlastnost vytvářet krystaly.

Lesní medy jsou zpravidla tmavší, což způsobují rostlinná barviva obsažená v míze dřevin. V porovnání s květovými medy obsahují větší množství minerálních látek. V lesních medech je většinou vyšší obsah fruktózy a dextrinů a tím mají nižší předpoklad ke krystalizaci a zůstávají delší dobu v tekutém stavu.

Krystalizace medu NEZNAMENÁ jeho nižší kvalitu nebo jeho porušení. Krystalizace je přirozená vlastnost a uschovává si všechny cenné látky a vlastnosti.

Krystalizovaný med v otevřené sklenici je možné zahřívát ve vodní lázni opatrně do 45°C. POZOR na přehřátí medu nad 50°C, tím by se zničily některé hodnotné látky, jejichž ztráta by měla negativní vliv na kvalitu medu.

kteří dříve navštěvovali naši zámělskou školu, takže opět pookřály a podělily se s nimi o své dojmy z výletu.

Nezbývá než se těšit na příští exkurzi do hvězdárny. Vždy se dovíme něco nového a zároveň oprášíme své nabyté vědomosti.

*Lucie Felcmanová*



## Zprávičky z naší školčky



Podzimní čas nám přinesl mnoho teplých dní a sluníčka. Při toulkách přírodou jsme s dětmi sbírali podzimní plody a listy, pozorovali ježky v trávě i ptáčky v korunách stromů.

19. září jsme navštívili výstavu akvarijských ryb a pavouků v Rychnově nad Kněžnou.

5. října jsme se zúčastnili Dětské smyslové revue v naší škole.

16. listopadu k nám přijela pohádka O Ferdovi Mravenci Ondřeje Sekory.

29. listopadu jsme jeli na divadelní představení královéhradeckého divadla Drak Bleděmodrý Petr.

Přišel čas adventní a do naší školky zavítali čerti, kteří dětem přinesli Mikulášskou nadílku. Přiblížily se Vánoce, děti pomáhaly s výzdobou školky a ustrojily stromček.

13. prosince jsme se sešli společně s rodiči na vánočním tvoření, kde jsme vyráběli vánoční svíčky, věnce a ozdoby.

Příjemné prožití Vánoc a do nového roku vše dobré Vám přeji všichni zaměstnanci mateřské školy.

*Zapsala Jitka Ryšavá*



## Sport v Záměli

### SK - Záměl - Volejbal

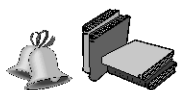


*Podzim 2005.*

Začala nám nová sportovní sezona 2005 - 2006. Pro letošní soutěže máme v bojích tři družstva. Dvě družstva žen A a B a jedno družstvo juniorek. Družstvo juniorek je v podstatě bývalé družstvo žaček Baníku Vamberk. Vedoucím a trenérem je od začátku pan Miroslav Dolek mladší. Když toto družstvo věkově přecházelo z kategorie žaček do kategorie juniorek, zároveň přešlo do oddílu REMA Rychnov. Jelikož máme dlouhodobě dobrou







## OBECNÍ KNIHOVNA



Otevřeno každou středu od 8<sup>00</sup> – 11<sup>00</sup> a 13<sup>00</sup> – 18<sup>30</sup> hod.

*Podzim 2005*

Prázdniny utekly jako voda. Vracíme opět otevření knihovny na stávající čas, jako to bylo v předešlých dvou letech.

Děkujeme za příspěvky, které jste nám přinesli do knihovny v rámci soutěže poznámek napsaných do žákovských knížek aneb jak bylo napsáno ve vývěskách ŠKOLA TROCHU JINAK a za ZLATÁ SLOVA. Tyto příspěvky naleznete v knihovně na nástěnce, kde se můžete pobavit nad legračními výroky. Bohužel k soutěži UMĚLECKÁ ZÁMĚL se nám zatím nesešel žádný příspěvek.

Říjen proběhl ve stylu tvorby. INDIÁNSKÝ PODZIM a neb hrajeme si na indiány. Co dělají indiáni na podzim? Rádi se zdobí, vyrábějí si šperky z přírodních materiálů. My jsme se zdobili přírodními materiály kaštaný, šípky, jeřabinami, šišky, bukvicemi a vyráběli z nich různé korálky, náramky, čelenky, koníky, postavičky z kaštanů.

CHYTĚ VÍTR. Nechá se vítr chytit? Možná létající drak by nám poradil, jak provést tento úkol. A my jsme se o to pokusili v knihovně výrobou větrníků. Kdy bude větrno? S počasím jsme si to domluvili na 2. 11. 2005. Pro ty co si nechtěli s počasím zahrávat si vystřihovali, skládali a malovali.

16.11. 2005 jsme si pohráli s papírovou kaší a pokoušeli se vyrobit sošku nebo panáčka z této hmoty. Ti čistotnější si mohli vystřihovat z papíru či skládat papírové modely. 23. 11. 2005 tento den se výroba zvrtila do výroby čertovských rohů. Dokonce z prostěradla si vystřihali a nabarvili mikulášský oblek, čímž mě překvapili svou šikovností.

V prosinci dvakrát probíhá černá hodinka s mlsáním sušeného ovoce, čtením pohádek, hrami a vyprávěním při svíčke.

Čtenářům můžeme nabídnout nové knihy:

**Beletrie:** Andělské vodopády (Hannah), Skvělý dar (Skye Christina), Bílý žralok (Benchley Peter), Lékař duší a zvířat (Herclíková Iva), Psáno ve hvězdách (O'Neal), Vulkán (Sontag Susan), Utajený svět (Vašíček Arnošt), Ilustrovaná (Chinery), Království (Polák Milan), Citlivé místo (Hiaasen), Julie a Romeo (Ray Jean), Jak na Addisona (Colgan Jenny), Zvěrolékař a kočičí historky (Herrion), Poslední láska (Lurie), Šepot ve tmě (Lovecraft), Petra (Javořická), Sběratel (Fowles), Duha (Javořická), Rodinné dědictví (Roberts), Zaostřeno na lásku (Roberts), Dokonalý obrázek (Cooper), Hra jménem život (Ryslerová), Trhala fialky (Růžičková), Závěť hraběte (Dumas), S Luckou (Kovářiková), Půlnoční sny, Osudová posedlost, Oranžové blues, Doktor z hor, Ztracená, Černý rytíř, Z Čech až do země vycházejícího slunce, Plná bedna šampaňského (Ota Pavel), Postřižiny (Hrabal), Dobrý člověk ještě žije

**16 OBEC ZÁMĚL – 2005**



## Sociální a kulturní komise bilancuje

*Podzim 2005*

Krásně zbarvená příroda nás upozorňuje, že léto definitivně končí a o svá práva se hlásí podzim.

Každé roční období je svým způsobem krásné a záleží jen na nás, jak si nastávající dny zpřijemíme. Sociální komise ani v letních měsících nezahálela a i na podzim připravila několik zajímavostí.

První akcí léta bylo „Putování za pokladem“. V sobotu 25.6. 05 za krásného počasí se sešly děti v doprovodu rodičů nebo babiček a dědečků na startu u horní lávky. Po trase značené šípkami prošly osm stanovišť, kde plnily různé úkoly, za které dostaly malé dárky. Jejich cesta končila na hřišti u vagonu. Tam je čekal úkol nejtěžší, najít poklad. I s tím si všechny děti poradily a sladká odměna a malé pohoštění ukončila jejich pouť. I když se letos nesešlo tolik dětí jako jiné roky, akce se vydařila. Členky komise tímto způsobem děkují všem, kteří nám při organizaci pomáhali a přispěli sponzorskými dary.

30.6. jsme se rozloučili s dětmi, které ukončily docházku v naší škole a předali jim knížku s věnováním a přáním mnoha úspěchů v dalším vzdělávání.

Poslední akcí léta bylo vítání občánků. S radostí jsme přijali nabídku paní Aleny Pleslové, že s pomocí rodiny upraví prostory bývalé vinárny Bludička. V sobotu 20. 8. 2005 jsme v krásném prostředí přivítali Leonku Josífkovou, Michalku Grulichovou, Terezku Sršňovou, Martínka Šklíbu a Mirečka Cvejna. Pozvaní rodiče s Karolínkou Potočkovou se nedostavili. Pro rodiče a jejich rodinné příslušníky bylo připraveno malé pohoštění a pro děti dárečky.

Paní Hlaváčková všechny přivítala verši básničky z našeho kraje, paní Rolečkové a paní starostka po pěkných slovech přijala malé děti za nové občánky Záměle. Rodiče se zapsali do naší pamětní knihy a dětičky si vyzkoušely kolébku, ve které je pan Kovář vyfotil. Příjemné posezení ukončily hladové dětičky, které naše pohoštění za maminkino mlíčko nechtěly vyměnit.

1. září jsme s paní starostkou přivítaly tři prvňáčky do naší školy a předaly jim malé dárky.

Již tradiční akcí podzimu je HUMANITÁRNÍ SBÍRKA VĚCÍ PRO DIAKONII V BROUMOVĚ. Uskuteční se v pátek 14. 10. 05 od 15,00 – 18,00 hod a v sobotu 15.10.05 od 9,00 – 12,00 hod. Vybíráme jako obvykle ošacení, povlečení, záclony, hračky, brýle, dětské knížky, staré peří, nádobí. Věci budeme přijímat v zasedací místnosti Obecního úřadu.

**2005 - OBEC ZÁMĚL 9**

Zpracovali jsme podklady čtyř občanů, kteří požádali o jednorázovou sociální dávku.

Plánujeme návštěvu Východočeského divadla v Pardubicích, zřejmě v měsíci listopadu nebo začátkem prosince. Přesné informace budou zveřejněny na vývěsních deskách v obci.

Již tradiční akcí sociální komise, je PŘEDVÁNOČNÍ SETKÁNÍ DŮCHODCŮ. Předběžný termín je letos neděle 27. 11. 2005 od 15,00 hod. v penzionu Orlice.

V předvánočním čase, stejně jako minulý rok, chceme navštívit naše ležící nebo nemohoucí staré občany s malým dárkem a přáníčkem od dětí ze školy. Zpráva byla určena pro podzimní vydání Zpravodaje, který z technických důvodů nevyšel.

#### *Dodatek:*

Adventní setkání důchodců se i přes nepřízeň počasí vydařilo. Radost udělalo hlavně vystoupení dětí, s kterými paní Bohuška Hlaváčková nastudovala krásné pásmo vánočních básní a písní. Všichni byli obdarováni přáníčky vyrobenými žáky ZŠ. Děkujeme i f. Tercie, která věnovala ovoce.

Poslední plánovanou akcí naší komise v letošním roce byla návštěva divadla. Pravděpodobně vzhledem k blížícím se vánočním svátkům jsme poprvé nenaplňovali zájezd z řad našich občanů a proto jsme listky nabídli cizím. Představení v Klicperově divadle v Hradci Králové „HOSTINEC U KAMENNÉHO STOLU“, bylo pěkné a účastníci zájezdu byli spokojeni.

#### Společenská kronika:

V červenci, srpnu a září si naši občané také „užívali prázdnin“, nebyla žádná jubilejní oslava.

	Emilie Čermáková	93 let
	Bohumil Málek	96 let
	Františka Machová	80 let
v listopadu	Jan Kašpar	80 let
v prosinci	Jan Šplíchal	85 let

Všem oslavenčům přejeme pevné zdraví do dalších let.

Záměl má další dva nové občanky 27. 8. 2005 se narodil Pepíček Jansa, 9. 10. 2005 Karolínka Kollárová a 18.10. 2005 Adam Kapucian  
Rodičům srdečně gratulujeme a dětem přejeme hodně štěstí.

### **PŘEJEME KRÁSNE PROŽITÍ VÁNOČNÍCH SVÁTKŮ A V NOVÉM ROCE HODNĚ ŠTĚSTÍ A ZDRAVÍ**

*Za členky sociální a kulturní komise M Sršňová*

3. Ideální pro praní je používání prostředků, které disponují národní nebo evropskou značkou pro ekologicky šetrný výrobek. Je poněkud naivní uvěřit výrobcům, že právě jejich produkt je ekologický. Jediné oficiální ekoznačky vypadají takto:



#### **ŽABKA ŽANETKA**

Narodila jsem se proto, abych společně s vámi pomohla vyčistit naše přehrady a rybníky od sinic, které nás dusí a svědí a od těžkých kovů, které nám zkracují život.

Jediná možnost, jak můžeme ukázat ostatním lidem, že je v našich společných silách vrátit do našich řek život je začít u sebe. Můžete si můj obrázek nalepit třeba na vaši poštovní schránku, aby ostatní věděli, že jste zodpovědní lidé, kteří se snaží minimalizovat množství odtoku škodlivin ze svých domácností. Třeba se vás vaši známí zeptají : "Co to máte nalepeného na schránce ?" a vy jim budete moci s hrdostí odpovědět : " Naší rodině není lhostejné, jakou vodu budou pít naše děti a jejich děti."

Příroda má obrovskou moc regenerace, nicméně v této chvíli potřebuje naši pomoc. Pomoc každého člověka, který je zodpovědný vůči dalším generacím i celé planetě.

Jak mě můžete získat?

Stačí, když pošlete na uvedenou adresu název ekologicky šetrného výrobku, který používáte na praní a zároveň vystřiženou evropskou nebo národní ekoznačku z obalu nebo etikety. Je mi úplně jedno od jakého výrobce, jsem úplně obyčejná žába, kterou nezajímá komerce. Záleží mi pouze na čisté vodě bez sinic a těžkých kovů.

Moje adresa:

Žabka Žanetka

P.O. Box 116

697 01 Kyjov

Pro lidi, kteří v tomto ohledu chtějí své zvyky změnit ve prospěch zdraví svého i generací příštích, nabízím formou besedy, jak se dá prát ohleduplně ke zdraví i k přírodě. Bude se konat v zasedací místnosti OÚ ve čtvrtek 5.1.2006

*Václav Jindrásek*

k rozvoji toxických sinic. Takto může na práci prášky připadat až polovina celkového znečištění fosforem !!!

Jak může každý z nás osobně ovlivnit čistotu vody?

Nejjednodušším způsobem, jak může kdokoliv z nás osobně ovlivnit čistotu vody je především zodpovědná volba pracího prášku. Článek iDNES ze 25.3.2005 doporučuje především vyhýbat se extrémně levným pracím prostředkům. Analýzu pro MF DNES zpracoval Technický a zkušební ústav stavební v Praze. "Extrémně levné prací prášky jsou vlastně drahé. Že je to nesmysl? Není. Když uvážíme, že prášek pere téměř stejně jako voda a navíc poškozují prádlo i pračku, jsou i malé pořizovací částky vyhozené peníze."

Účinnost praní v čisté vodě je 51 %, některé hodnocené prací prostředky nedosáhly ani účinnosti 60 %, což znamená, že si se špínou neporadí ani náhodou.

Jaké prací prostředky neškodí člověku ani přírodě?

1. Doporučujeme upřednostnit tekuté prací prostředky před sypkým. Sypký zůstává v látce, je prakticky nevymáchatelný, působí tedy neustále na naši pokožku. Asi bychom své dítě těžko vykoupali v prášku na praní, přesto to používáním většiny sypkých pracích prostředků děláme. Stačí, když se dítě zpotí a agresivní lázeň je připravena. Důkaz: podívejte se jaké množství pracího prášku zůstává na látce po vyprání. Nejlépe to můžete vidět na černé látce.

2. Jestliže si vybíráte mezi fosfátovými, zeolitovými a mýdlovými pracími prostředky, doporučujeme upřednostnit mýdlové.

Fosfáty - jsou zdrojem porušení rovnováhy v povrchových vodách - tzv. eutrofizace. Zvýšení koncentrace fosforu a dusíku, což jsou prvky přítomné ve fosfátech, umožňují přemnožení vodních zelených organismů - řas a sinic - tedy tvorbu tzv. vodního květu. Tyto zelené organismy pak spotřebovávají vodní kyslík, který při jejich přemnožení nestačí. Dochází k postupnému odumírání nedostatečně živých organismů a následnému rozkladu. Výsledek - zelená zapáchající voda, která při čišťení ucpává filtry, hnilobné mikroorganismy pronikají do pitné vody, čímž vzniká nebezpečí kontaminace i s odpovídajícími následky pro uživatele. Další nepříjemnou skutečností je "zaplevelení" stacionárních vodních ploch - přehrady, rybníky - zeleným povlakem již počátkem léta, který znemožňuje přírodní koupání - vodní řasy a sinice mohou u citlivých osob způsobovat alergické reakce nebo i vážné poškození zdraví. Je známo mnoho případů, kdy došlo u zvířat pijících vodu, obsahující sinice k úhynu. Už jste se někdy napili vody při koupání? Víte, že nejvíce dochází k polykání vody při plavání u dětí?

Zeolity - nahradily v některých pracích prostředcích fosfáty. Po chemické stránce se jedná o hlinito-křemičitan. Zeolity svým složením nejsou zase tak dobré na praní jako fosfáty, potřebují další pomocné látky, které jsou biologicky rozložitelné. Navíc nejnovější výzkumy ukázaly, že zeolity mohou v přírodě uvolňovat těžké kovy, o kterých je známo, že patří mezi jedovaté nebo rakovinotvorné látky.



## KONTROLNÍ VÝBOR

Na začátku roku 2005 došlo ve složení kontrolního výboru ke změně. Pro pracovní zaneprázdnění při změně pracoviště musela svoji činnost ukončit paní M. Zástěrková. Za odvedenou práci jí tímto znovu děkuje na stránkách zpravodaje kontrolní výbor i zastupitelstvo obce.

Po jejím odchodu byl kontrolní výbor doplněn o paní J. Pírovou, takže je znovu tříčlenný, nyní ve složení paní Pírová, pan Luděk Myšák a Krupička.

V měsíci lednu se kontrolní výbor zabýval přípravou svojí činnosti a provedl konečnou kontrolu využití dotace, kterou obdrželi hasiči při příležitosti výročí založení jejich organizace. Bylo konstatováno, že dotace byla využita v souladu s podmínkami určenými obecním zastupitelstvem, při jejím předání.

V měsíci únoru byla ve spolupráci se stavebním výborem provedena kontrola stavu osvětlení obce. Byly kontrolovány zvláště sloupy, protože se objevily obavy o jejich technický stav. Na základě této prohlídky bylo zjištěno, že mimo dvou kusů jsou sloupy staticky v provozuschopném stavu. Bylo navrženo znovu rozsvícení některých svítidel a výměna nepoužívaných svítidel za starší svítidla v provozu.

V měsíci březnu byla provedena kontrola knihy ubytovaných v Penzionu Orlice za rok 2004. Tato kontrola byla provedena pro ověření správného zaplacení místního poplatku z ubytovací kapacity.

V měsíci dubnu byla provedena kontrola prostředků vynaložených na hospodaření s odpady. Tyto prostředky jsou čerpány v souladu s plánovaným rozpočtem obce. Bylo doporučeno přemístění kontejneru na plasty.

V květnu byla provedena kontrola plnění usnesení obecního zastupitelstva. Usnesení, která přijímá obecní zastupitelstvo na svých jednáních jsou plněna.

V letních měsících červnu až září se kontrolní výbor zabýval kontrolou obecních pozemků, jejich využití, placení poplatků, případně údržby a pořádku na nich. Nejprve byla provedena kontrola nájemních smluv a dalších písemností týkajících se obecních pozemků. V dalších měsících byla postupně prováděna jejich fyzická prohlídka. Pokud se týká poplatků za užívání obecních pozemků byly od nich usnesením obecního zastupitelstva z 12. zasedání ze dne 5. 4. 2004 osvobozeni všichni, kdo nepoužívají obecní pozemky ke komerčním účelům. V současné době je placen poplatek z pozemku u "Vagónu" a z pozemku pod lesem při silnici do Lhot. Kontrolní výbor připomíná, že obecní pozemky by se neměly využívat k dlouhodobému skladování různých materiálů. Ač se to nezdá, obec vlastní dost pozemků takže současným počtem zaměstnanců nestačí na jejich údržbu. Většinou se jedná o malé pozemky uvnitř obce, takže kontrolní výbor navrhuje jejich případný

prodej k sousedícím pozemkům. O údržbu některých větších pozemků se bude muset obec postarat sama. Jsou to nejčastěji pozemky podle řeky. Půjdeme-li po proudu řeky, jedná se např. o břeh podle stezky k Potštejnu, břeh a přilehlý pozemek u hřiště, kde je postavena plechová garáž. Zarostlý břeh proti hřišti kam ani není možné se dostat! Pravý břeh řeky u rybníka. Na mnohé problematice úseky obce upozornili již zástupci Povodí Labe při přípravě protipovodňových opatření nebo zástupci podniku přebírajícího k provozování kanalizaci a čistírny odpadních vod. Jedná se o materiál složený u čistíren odpadních vod a na obecních pozemcích na březích řeky např. v prostoru u Vagónu nebo pod dolní lávkou. Samostatnou kapitolou je střelnice, kterou mají v současné době v pronájmu hasiči. Jedná se o pozemek a budovu mimo obec a jejich využívání a údržba je problematická již z toho důvodu, že sem není zavedena elektřina.

V měsíci říjnu kontrolní výbor znovu kontroloval plnění usnesení obecního zastupitelstva a v měsíci listopadu se znovu zabýval odpadovým hospodářstvím obce. Byl nakoupen další kontejner na plastový odpad a tak zvětšena kapacita v nejvíce zatíženém sběrném místě u prodejny.

Kontrolní výbor přeje do příštího roku 2006 všem občanům mnoho úspěchů v osobním i profesním životě.

*Za kontrolní výbor T. Krupička*



## **Záleží nám na čistotě řeky?**

### ***Milí záměláci.***

Dovoluji si Vás touto formou oslovit s prospěšnou věcí pro nás všechny. Pro začátek několik otázek.

Záleží nám na čistotě řeky? Chceme aby naší obcí protékala čistá řeka? Chceme aby byla zdravá a plná života?

Řekl bych, že na kladných odpovědích na tyto otázky se shodneme.

Proč jsme tedy za rok 2004 vypustili z našich domácností ve splaškových vodách přes 10 tun chemického odpadu? Jak jsem k takovému závěru došel? Spočítal z výsledků laboratorního měření splaškových vod u ČOV v Záměli za rok 2004. Pro objektivnost posouzení vezměme v úvahu přesnost měření, připusťme, že nespotřebujeme tolik vody, ale i tak se pod 10 tun chemické zátěže za rok nedostaneme. A nebo jinak. Ve své domácnosti spočítejte, kolik spotřebujete za rok prostředků na úklid, prádlo, nádobí, úklid a údržbu sociálního zařízení a osobní hygienu. V Záměli je takových domácností 220. Možná budete překvapeni jaké množství pomocníků našimi domácnostmi proběhne.

Dokáže nás rozzlobit spousta věcí. Neposekaná tráva, nesvítící lampa veřejného osvětlení, díry v cestách, průjezd nákladních vozidel po silnici, která na to není stavěná a na víc v bezprostřední blízkosti našich domů na ne zrovna pevném podkladě. Tam, kde mají úložiště vyhořelého paliva se lidé bouří, bojí se o své zdraví a životy. Ale že svým každodenním počínáním si doslova a do písmene znehodnocujeme prostor pro život ve zdraví, to nám tak nějak uniká.

Jak je možné, že takové množství? Rozhlédněte se po své domácnosti. Když budete pozorní, objevíte, že svůj životní prostor "obohacujete" o fosfáty, zeolity, kyseliny sírové, solné, chlorovodíkové, fosforečné, o nepřeborné množství sloučenin chlóru, saponáty, atd. Používáme je denně. Tím zatížíme náš již tak dost zatížený organismus a pak ten "dáreček" vypustíme z domácnosti.

Nenechme se uchlácholit tím, že na obalu je nápis "ekologicky odbouratelný". Je, ale až za několik desítek let. Některé prameny uvádějí až 70 let. Co to znamená v praxi? To co jsem použil dnes, bude zatěžovat prostor ještě mému vnoučeti. A kolik se toho za tu dobu nahromadí? Ty tuny chemické zátěže, to je naše vizitka. Buďme zodpovědnější ke svému zdraví a přestaňme chystat našim dětem do budoucna neřešitelný problém. Největší díl znečištění padá na vrub prostředků na praní. Takhle se k tomu staví lidé na březích řek Svatky, Chrudimky a Labe.

### **ČISTÁ ŘEKA**

Tyto stránky mají pouze informativní charakter. Jsou sestaveny z ověřených článků ve sdělovacích prostředcích. Jejich jediným cílem je rozšíření informací o tom, jakým způsobem lze minimalizovat podíl našich domácností na znečišťování vodních zdrojů. Veškeré odkazy směřují pouze k oficiálním stránkám legislativních institucí zabývajících se ochranou životního prostředí.

#### Důležité internetové adresy :

Stránky světové sítě ekolabelingu: [www.gen.gr.jp](http://www.gen.gr.jp)

Stránky ekolabelingu EU: [www.europa.eu.int](http://www.europa.eu.int)

Agentura pro ekologicky šetrné výrobky ČR: [www.ceu.cz/esv](http://www.ceu.cz/esv)


Elektronická enviromentální knihovna MŽP ČR: [www.env.cebin.cz](http://www.env.cebin.cz)

Výtah z textu informačního letáku připraveného ve spolupráci

Sdružení Flos Aquae a Státního zdravotního ústavu (zdroj informací [www.sinice.cz](http://www.sinice.cz)):

Hlavní příčinou přemnožení sinic ve vodních nádržích je zvýšený obsah minerálních živin rozpuštěných ve vodě. V případě sinic se jedná především o fosfor ve formě fosfátu.


V nemalé míře jsou fosfáty obsaženy v pracích prostředcích, z nichž se při praní fosfát dostává do splaškových vod. Fosfor lze ze splaškových vod částečně odstranit v čistírně odpadních vod, ovšem to lze pouze v čistírnách s terciárním stupněm čištění. Většina ČOV v ČR tento stupeň čištění nemá a v řadách případů není odpadní voda čištěna vůbec. Tedy fosfor se z vašeho pracího prášku dostane až do přírodních vod, kde nemalým dílem přispěje

Ústí n/O – České Libchavy – Potštejn – Vamberk – Rychnov n/K		
700931 <b>ČSAD</b>	Platí od 11.12. 2005 do 9.12. 2006	
Záměl u rybníka	Záměl žel. zast	Poznámka
Záměl - Rychnov nad Kn.		
<b>4<sup>56</sup></b>	<b>4<sup>58</sup></b>	jede v pracovní dny;
<b>6<sup>56</sup></b>	<b>6<sup>58</sup></b>	jede v pracovní dny;
<b>8<sup>56</sup></b>	<b>8<sup>58</sup></b>	jede v pracovní dny; <b>31, 6+</b>
<b>10<sup>56</sup></b>	<b>10<sup>58</sup></b>	jede v pracovní dny;
<b>12<sup>56</sup></b>	<b>12<sup>58</sup></b>	jede v pracovní dny; <b>31, 6+</b>
<b>14<sup>56</sup></b>	<b>14<sup>58</sup></b>	jede v pracovní dny;
<b>spoj projíždí</b>	<b>15<sup>13</sup></b>	jede v pracovní dny;
<b>16<sup>56</sup></b>	<b>16<sup>58</sup></b>	jede v pracovní dny; <b>31, 6,+</b>
<b>18<sup>56</sup></b>	<b>18<sup>58</sup></b>	jede v pracovní dny;
<b>20<sup>56</sup></b>	<b>20<sup>58</sup></b>	jede v pracovní dny; <b>6,15,36</b>

Záměl - Potštejn		
<b>5<sup>04</sup></b>	<b>5<sup>02</sup></b>	jede v pracovní dny
<b>spoj projíždí</b>	<b>6<sup>13</sup></b>	jede v pracovní dny
<b>7<sup>04</sup></b>	<b>7<sup>02</sup></b>	jede v pracovní dny; <b>31,6,+</b>
<b>9<sup>04</sup></b>	<b>9<sup>02</sup></b>	jede v pracovní dny
<b>11<sup>04</sup></b>	<b>11<sup>02</sup></b>	jede v pracovní dny; <b>31, 6, +</b>
<b>13<sup>04</sup></b>	<b>13<sup>02</sup></b>	jede v pracovní dny
<b>15<sup>04</sup></b>	<b>15<sup>02</sup></b>	jede v pracovní dny; <b>31, 6,+</b>
<b>17<sup>04</sup></b>	<b>17<sup>02</sup></b>	jede v pracovní dny
<b>19<sup>04</sup></b>	<b>19<sup>02</sup></b>	jede v pracovní dny; <b>31,6,+</b>
<b>od Doudleb</b>	<b>23<sup>04</sup></b>	jede v pracovní dny

+ - jede v neděli a ve státem uznané svátky  
**6** - jede v sobotu  
**15** - jede také 25.12., 16.4.06, 30.4.06, 7.5.06, 5.7.06, 28.10.06, 17.11.06, nejede 24.12., 31.12.  
**31** - nejede 24.12., 31.12.  
**36** - nejede od 24.12. do 25.12., 16.4.06, 30.4.06, 7.5.06, 5.7.06, 28.10.06, 17.11.06

JÍZDNÍ ŘÁDY

Borovnice - Lhoty u Potštejna – Sudslava - Polom - Potštejn - Vamberk – Lupenice - Rychnov n/K		
660207 <b>AUDIS</b>	Platí: od 11.12. 2005 do 9.12. 2006	
Záměl u rybníka	Záměl žel. zast	Poznámka
Potštejn – Záměl - Vamberk		
	<b>5<sup>32</sup></b>	<b>5<sup>34</sup></b> jede v pracovní dny;
	<b>6<sup>22</sup></b>	<b>6<sup>24</sup></b> jede v sobotu; <b>10</b>
	<b>6<sup>42</sup></b>	<b>6<sup>44</sup></b> jede v pracovní dny;
	<b>7<sup>35</sup></b>	<b>7<sup>37</sup></b> jede v pracovní dny;
	<b>10<sup>23</sup></b>	<b>10<sup>25</sup></b> jede v pracovní dny;
	<b>13<sup>47</sup></b>	<b>13<sup>49</sup></b> jede v pracovní dny;
	<b>15<sup>51</sup></b>	<b>15<sup>53</sup></b> jede v pracovní dny; <b>50</b>
	<b>15<sup>58</sup></b>	<b>16<sup>00</sup></b> jede v pracovní dny; <b>55</b>
	<b>19<sup>52</sup></b>	<b>19<sup>54</sup></b> jede v pracovní dny;
Vamberk - Záměl		
	<b>6<sup>07</sup></b>	<b>6<sup>05</sup></b> jede v pracovní dny;
	<b>6<sup>56</sup></b>	<b>6<sup>54</sup></b> jede v pracovní dny;
	<b>8<sup>08</sup></b>	<b>8<sup>06</sup></b> jede v pracovní dny;
	<b>12<sup>08</sup></b>	<b>12<sup>06</sup></b> jede v pracovní dny;
	<b>14<sup>28</sup></b>	<b>14<sup>26</sup></b> jede v pracovní dny;
	<b>16<sup>18</sup></b>	<b>16<sup>16</sup></b> jede v pracovní dny;
	<b>18<sup>18</sup></b>	<b>18<sup>16</sup></b> jede v pracovní dny;
	<b>22<sup>28</sup></b>	<b>22<sup>26</sup></b> jede v neděli a ve státem uznávané svátky; <b>13</b>

**10** – jede také 25.12.05, 1.1.06, 5.7.06, 28.9.06, 17.11.06  
nejede 24.12., 31.12., 18.11.06  
**13** – nejede od 24.12. do 25.12., 16.4.06, 30.4.06, 7.5.06, 5.7.06., 17.11.06  
**50** – nejede od 23.12.05 do 2.1.06, 3.2.06, od 6.3.06 do 10.3.06, od 13.4.06 do 14.4.06, od 1.7.06 do 1.9.06, od 26.10.06 do 27.10.06  
**55** – jede od 23.12.05 do 2.1.06, 3.2.06, od 6.3.06 do 10.3.06, od 13.4.06 do 14.4.06, od 1.7.06 do 1.9.06, od 26.10.06 do 27.10.06



JÍZDNÍ ŘÁDY



**JÍZDNÍ ŘÁD - ČESKÉ DRAHY od 11. 12. 2005**

Čas	Vlak	Ve směru - Letohrad	
x 4 <sup>.44</sup>	15241	<b>Letohrad</b>	<b>27</b>
5 <sup>.55</sup>	5141	<b>Letohrad</b>	<b>27, <sup>ob</sup></b>
x 6 <sup>.57</sup>	15201	<b>Letohrad</b>	Jede v <b>X, 99</b>
x 7 <sup>.39</sup>	15203	<b>Letohrad</b>	
x 11 <sup>.15</sup>	15205	<b>Letohrad</b>	
13 <sup>.35</sup>	15207	<b>Letohrad</b>	
15 <sup>.37</sup>	15209	<b>Letohrad</b>	
17 <sup>.37</sup>	15211	<b>Letohrad</b>	
x 20 <sup>.08</sup>	15243	<b>Letohrad</b>	<b>10</b>
x 22 <sup>.06</sup>	15245	<b>Letohrad</b>	<b>10</b>

Čas	Vlak	Ve směru – Týniště nad Orlicí	
4 <sup>.57</sup>	5102	<b>Meziměstí</b>	<b>27</b>
6 <sup>.25</sup>	15200	<b>Týniště n. Orl.</b>	<sup>ob</sup> 1
7 <sup>.24</sup>	15202	<b>Týniště n. Orl.</b>	Jede v <b>X</b>
9 <sup>.24</sup>	15240	<b>Rokytnice v O.H.</b>	
13 <sup>.18</sup>	15206	<b>Týniště n. Orl.</b>	
14 <sup>.05</sup>	sp1952	<b>Hradec Králové hl.n.</b>	▲
15 <sup>.22</sup>	15208	<b>Týniště n. Orl.</b>	
17 <sup>.19</sup>	15210	<b>Týniště n. Orl.</b>	
18 <sup>.55</sup>	15212	<b>Týniště n. Orl.</b>	<b>10</b>
x 20 <sup>.56</sup>	15214	<b>Letohrad</b>	<b>10</b>
x 22 <sup>.54</sup>	15242	<b>Doudleby n/O</b>	<b>28</b>

Poznámky:

- – neděle a státem uznané svátky    X – pracovní dny
- x – zastavuje na znamení                    s – sobota
- ☐ – úschova během přepravy, přeprava zásilek
- <sup>ob</sup> – přeprava spoluzavazadel
- <sup>ob</sup>1 – přeprava spoluzavazadel v X, s a 5.,6.VII, 28.IX,17.XI; kromě 18.XI.
- ▲ – zastavuje pouze v X
- 10 – nejede 24. a 31.XII
- 27 – jede v X, s a 5.,6.VII, 28.IX, 17.XI, nejede 18.XI
- 28 – jede v X a ■, nejede 24.,25.XII, 16.,30.IV, 7.V., 28.X, 17.XI
- 99 – vlak zast. Sopotnice a Lukavice v Č. projíždí

**výpravčí žst.**  
**Doudleby n. Orl.**  
**tel.: 494 383 449**

